

บทที่ 2

ผลการปฏิบัติตามมาตรการป้องกันและ
แก้ไขผลกระทบสิ่งแวดล้อม



บทที่ 2

ผลการปฏิบัติตามมาตรการป้องกันและแก้ไขผลกระทบสิ่งแวดล้อม

2.1 วิธีการติดตามตรวจสอบ

โครงการท่าเทียบเรือและคลังน้ำมันเชลล์ช่องนนทรี ของบริษัท เชลล์ แห่งประเทศไทย จำกัด ได้ปฏิบัติตามมาตรการป้องกันและแก้ไขผลกระทบสิ่งแวดล้อม ในรายงานการศึกษาผลกระทบสิ่งแวดล้อมโครงการท่าเทียบเรือ ตามหนังสือ ที่ วพ 0504/4434 ลงวันที่ 3 เมษายน พ.ศ. 2535 และผลการพิจารณาการปรับปรุงระบบบำบัดน้ำเสียของคลังน้ำมันเชลล์ช่องนนทรี ตามหนังสือที่ วว 0804/835 ลงวันที่ 19 มกราคม พ.ศ. 2542 จากสำนักงานคณะกรรมการสิ่งแวดล้อมแห่งชาติ ต้องยึดถือปฏิบัติตามมาตรการป้องกันและแก้ไขผลกระทบสิ่งแวดล้อมที่เสนอไว้ในรายงานฯ ดังนั้น บริษัทฯ จึงได้เสนอผลการปฏิบัติตามมาตรการป้องกันและแก้ไขผลกระทบสิ่งแวดล้อม โดยครอบคลุมปัจจัยทางสิ่งแวดล้อมที่สำคัญ

ทั้งนี้ บริษัท เอแอลเอส แลบบอราทอรี กรุ๊ป (ประเทศไทย) จำกัด ได้ทำการติดตามตรวจสอบผลการปฏิบัติตามมาตรการป้องกันและแก้ไขผลกระทบสิ่งแวดล้อม ดังกล่าว มาผนวกไว้รวมกับรายงาน ผลการปฏิบัติตามมาตรการฯ ด้านสิ่งแวดล้อมฉบับนี้

2.2 ผลการปฏิบัติตามมาตรการป้องกันและแก้ไขผลกระทบสิ่งแวดล้อม

ผลการปฏิบัติตามมาตรการป้องกันและแก้ไขผลกระทบสิ่งแวดล้อม โครงการท่าเทียบเรือและคลังน้ำมันเชลล์ช่องนนทรี ของบริษัท เชลล์ แห่งประเทศไทย จำกัด ระหว่างเดือนมกราคม-มิถุนายน พ.ศ. 2565 ซึ่งมีรายละเอียดผลการดำเนินการตามมาตรการป้องกันแก้ไขและลดผลกระทบสิ่งแวดล้อมแสดงดังตารางที่ 2-1 ส่วนผลการปฏิบัติตามมาตรการป้องกันและแก้ไขผลกระทบสิ่งแวดล้อม ระหว่างเดือนกรกฎาคม-ธันวาคม พ.ศ. 2564 โครงการได้จัดส่งรายงานให้หน่วยงานที่เกี่ยวข้องเรียบร้อยแล้ว รายละเอียดสำเนาจดหมายนำส่งรายงานผลการปฏิบัติตามมาตรการฯ ดังภาคผนวก ข-2

สำหรับผลการปฏิบัติตามเงื่อนไขแนบท้ายหนังสือรับรองการตรวจสภาพท่าเทียบเรือช่องนนทรีของบริษัท เชลล์ แห่งประเทศไทย จำกัด แสดงดังภาคผนวก ง-1 ประกอบด้วย

- ใบอนุญาตใช้ท่าเทียบเรือ หมายเลข 24A ตามหนังสือเลขที่ 23/2564 ลงวันที่ 20 สิงหาคม พ.ศ. 2564 ออกโดยสำนักงานความปลอดภัยและสิ่งแวดล้อมทางน้ำ กรมเจ้าท่า

- ใบอนุญาตใช้ท่าเทียบเรือ หมายเลข 24B ตามหนังสือเลขที่ 24/2564 ลงวันที่ 20 สิงหาคม พ.ศ. 2564 ออกโดยสำนักงานความปลอดภัยและสิ่งแวดล้อมทางน้ำ กรมเจ้าท่า

- ใบอนุญาตใช้ท่าเทียบเรือ หมายเลข 24D (ปัจจุบันระงับใช้งานชั่วคราว)



ตารางที่ 2-1 ผลการปฏิบัติตามมาตรการป้องกันและแก้ไขผลกระทบสิ่งแวดล้อม โครงการทำแท็บเรือและคลังน้ำมันเซลล์ช่องนนทรี
ของบริษัท เซลล์ แห่งประเทศไทย จำกัด (ระยะดำเนินการ) ระหว่างเดือนมกราคม-มิถุนายน พ.ศ. 2565

ผลกระทบสิ่งแวดล้อม	มาตรการป้องกันและแก้ไข ผลกระทบสิ่งแวดล้อม	ผลการปฏิบัติตามมาตรการ	ปัญหาอุปสรรค ข้อเสนอแนะ/ แนวทางแก้ไข	เอกสารประกอบผล การปฏิบัติตามมาตรการ
1. มาตรการทั่วไป	<ul style="list-style-type: none">- ปฏิบัติตามความที่เสนอในรายงานฯ โดยเคร่งครัด เช่น ขั้นตอนการขนถ่ายผลิตภัณฑ์ ข้อปฏิบัติในการเกิดเพลิงไหม้ มาตรการความปลอดภัยและการปฏิบัติในกรณีฉุกเฉิน เป็นต้น	<ul style="list-style-type: none">- โครงการปฏิบัติตามมาตรการ ซึ่งในปัจจุบันมีการใช้ทำแท็บเรือ 2 ท่า คือท่าหมายเลข 24A และหมายเลข 24B ส่วนท่าหมายเลข 24D มีการระงับการใช้งานชั่วคราว สรุปได้ดังนี้<ul style="list-style-type: none">• โครงการทำการทดสอบความทนทานต่อแรงดันของท่อที่ใช้สูบน้ำมัน เป็นประจำทุกปี• โครงการจัดให้มีถังรองรับน้ำมันที่อาจรั่วไหลจากการถอดและเชื่อมต่อในการขนถ่ายน้ำมันที่ทำเรือ• โครงการกำหนดให้มีล้อมทุ่นรอบเรือระหว่างการสูบน้ำมัน เพื่อป้องกันการหกรั่วไหล• โครงการจัดให้มีอุปกรณ์ดูดซับน้ำมัน• โครงการจัดให้มีห้องควบคุมมาตรวัดระดับน้ำมันของถังเก็บน้ำมัน• โครงการจัดให้มีอุปกรณ์ดับเพลิงบริเวณหน้าท่าทั้งท่าหมายเลข 24A และหมายเลข 24B• โครงการจัดให้มีป้ายเตือนให้สวมใส่อุปกรณ์ป้องกันอันตรายส่วนบุคคลอย่างเคร่งครัด• โครงการจัดทำรั้วคอนกรีตสูงประมาณ 60 ซม. ล้อมรอบลานถังเคมี ซึ่งปัจจุบันไม่ได้ใช้งานแล้ว	<ul style="list-style-type: none">- ไม่พบปัญหาในการดำเนินงาน	<ul style="list-style-type: none">- ภาคผนวก ข-3 นโยบายด้านสุขภาพอนามัยและความปลอดภัย และสภาพแวดล้อมของบริษัท เซลล์แห่งประเทศไทย จำกัด- ภาคผนวก ข-4 ตัวอย่างเอกสารขั้นตอนการขนถ่ายผลิตภัณฑ์- ภาคผนวก ข-5 สำเนาใบเสร็จรับเงินค่าขยะมูลฝอยและสำเนาเอกสารใบกำกับภาษีขนส่งของเสียไปกำจัดยังหน่วยงานที่ได้รับอนุญาต- ภาคผนวก ข-6 กฎระเบียบและข้อปฏิบัติของคลังช่องนนทรี- ภาคผนวก ข-7 สำเนาหนังสือจัดตั้งคณะกรรมการด้านอาชีวอนามัย ความปลอดภัย และสิ่งแวดล้อม



ตารางที่ 2-1 (ต่อ) ผลการปฏิบัติตามมาตรการป้องกันและแก้ไขผลกระทบสิ่งแวดล้อม โครงการทำแท็บเรือและคลังน้ำมันเซลล์ช่องนนทรี
ของบริษัท เซลล์ แห่งประเทศไทย จำกัด (ระยะดำเนินการ) ระหว่างเดือนมกราคม-มิถุนายน พ.ศ. 2565

ผลกระทบสิ่งแวดล้อม	มาตรการป้องกันและแก้ไข ผลกระทบสิ่งแวดล้อม	ผลการปฏิบัติตามมาตรการ	ปัญหาอุปสรรค ข้อเสนอแนะ/ แนวทางแก้ไข	เอกสารประกอบผล การปฏิบัติตามมาตรการ
1. มาตรการทั่วไป (ต่อ)		<ul style="list-style-type: none">• โครงการจัดให้มีบ่อดักไขมัน เพื่อทำการแยกน้ำมันออกจากน้ำก่อนระบบระบายน้ำสู่ลำรางสาธารณะ• โครงการจัดให้มีภาชนะรองรับขยะแยกประเภทไว้ อย่างเพียงพอ ซึ่งขยะทั่วไปจะรวบรวมและส่งให้สำนักงานเขตคลองเตยนำไปกำจัด ซึ่งมีความถี่ในการส่งไปกำจัดสัปดาห์ละ 2 ครั้ง ส่วนขยะอุตสาหกรรมและขยะปนเปื้อนน้ำมัน จะทำการรวบรวมใส่ถัง 200 ลิตรปิดฝาปิดมิดชิด และส่งให้บริษัทขนส่งของเสียอันตรายที่ได้รับอนุญาตส่งต่อไปกำจัด ซึ่งระหว่างเดือนมกราคม-มิถุนายน พ.ศ. 2565 พบว่า มีการรวบรวมนำส่งไปกำจัดให้หน่วยงานที่ได้รับอนุญาตแล้ว• โครงการจัดให้มีพนักงานรักษาความปลอดภัย บริเวณหน้าคลัง• โครงการจัดให้มีป้ายการจราจรภายในคลังอย่างเพียงพอ• โครงการจัดให้มีแผนปฏิบัติในกรณีฉุกเฉิน และมีการจัดเตรียมอุปกรณ์ป้องกันอัคคีภัย ไว้เพียงพอและพร้อมต่อการใช้งาน พร้อมทั้งมีการฝึกซ้อมเป็นประจำทุกปี สำหรับปี พ.ศ. 2565 โครงการมีแผนในการจัดซ้อมในระหว่างเดือนกรกฎาคม-ธันวาคม พ.ศ. 2565 และจะนำเสนอให้ทราบในรายงานฯ -	-	<ul style="list-style-type: none">- ภาคผนวก ข-8 แผนการดำเนินการด้านความปลอดภัย และสภาพแวดล้อมของคลังน้ำมันช่องนนทรี- ภาคผนวก ข-9 เอกสารการอบรมด้านอาชีวอนามัยและความปลอดภัยแก่พนักงาน- ภาคผนวก ข-10 แผนปฏิบัติการฉุกเฉิน- ภาคผนวก ข-11 รายงานการซ้อมดับเพลิงและอพยพหนีไฟ พ.ศ. 2564- ภาคผนวก ข-12 รายงานการฝึกซ้อมแผนฉุกเฉินเกิดเหตุรั่วไหล พ.ศ. 2564- ภาพที่ 2-1 บริเวณท่าเทียบเรือ- ภาพที่ 2-2 ถาดรองรับน้ำมันที่อาจรั่วไหลจากการถอดและเชื่อมต่อในการขนถ่ายน้ำมันที่ท่าเรือ



ตารางที่ 2-1 (ต่อ) ผลการปฏิบัติตามมาตรการป้องกันและแก้ไขผลกระทบสิ่งแวดล้อม โครงการทำแท็บเรือและคลังน้ำมันเซลล์ช่องนนทรี
ของบริษัท เซลล์ แห่งประเทศไทย จำกัด (ระยะดำเนินการ) ระหว่างเดือนมกราคม-มิถุนายน พ.ศ. 2565

ผลกระทบสิ่งแวดล้อม	มาตรการป้องกันและแก้ไข ผลกระทบสิ่งแวดล้อม	ผลการปฏิบัติตามมาตรการ	ปัญหาอุปสรรค ข้อเสนอแนะ/ แนวทางแก้ไข	เอกสารประกอบผล การปฏิบัติตามมาตรการ
1. มาตรการทั่วไป (ต่อ)		ฉบับถัดไป โดยล่าสุดมีดำเนินการฝึกซ้อมแผนปฏิบัติการฉุกเฉิน ประกอบด้วย การซ้อมแผนฉุกเฉินเกิดเพลิงไหม้ เมื่อวันที่ 9 ธันวาคม 2564 และฝึกซ้อมแผนฉุกเฉินเกิดเหตุรั่วไหล เมื่อวันที่ 28 ธันวาคม 2564 นอกจากนี้ได้กำหนดให้ผู้ร่วมปฏิบัติงานและผู้เข้ามาติดต่อกิจกรรมที่คลัง จะต้องได้รับการอบรมกฎระเบียบ และข้อปฏิบัติต่างๆ ของคลังก่อนเข้าคลัง และทางโครงการได้เล็งเห็นถึงความปลอดภัยในท่าเทียบเรือ จึงมีการจัดตั้งคณะกรรมการด้านอาชีวอนามัย ความปลอดภัย และสิ่งแวดล้อมในการควบคุมและกำกับดูแลให้กิจกรรมต่างๆ		<ul style="list-style-type: none">- ภาพที่ 2-3 การล้อมหุ่นรอบลำเรือ- ภาพที่ 2-4 อุปกรณ์ดูดซับน้ำมัน- ภาพที่ 2-5 ห้องควบคุมมาตรวัดระดับน้ำมันของถังเก็บน้ำมัน- ภาพที่ 2-6 อุปกรณ์ดับเพลิงบริเวณหน้าท่า- ภาพที่ 2-7 ป้ายเตือนให้สวมใส่อุปกรณ์ป้องกันอันตรายส่วนบุคคล- ภาพที่ 2-8 บ่อดักคราบน้ำมัน- ภาพที่ 2-9 ภาพขณะรองรับขยะแยกประเภท- ภาพที่ 2-10 พนักงานรักษาความปลอดภัยบริเวณหน้าคลัง- ภาพที่ 2-11 ป้ายการจราจรภายในคลัง- ภาพที่ 2-12 อุปกรณ์ดับเพลิงภายในคลัง



ตารางที่ 2-1 (ต่อ) ผลการปฏิบัติตามมาตรการป้องกันและแก้ไขผลกระทบสิ่งแวดล้อม โครงการทำแท็บเรือและคลังน้ำมันเซลล์ช่องนนทรี
ของบริษัท เซลล์ แห่งประเทศไทย จำกัด (ระยะดำเนินการ) ระหว่างเดือนมกราคม-มิถุนายน พ.ศ. 2565

ผลกระทบสิ่งแวดล้อม	มาตรการป้องกันและแก้ไข ผลกระทบสิ่งแวดล้อม	ผลการปฏิบัติตามมาตรการ	ปัญหาอุปสรรค ข้อเสนอแนะ/ แนวทางแก้ไข	เอกสารประกอบผล การปฏิบัติตามมาตรการ
1. มาตรการทั่วไป (ต่อ)	<ul style="list-style-type: none">- จัดให้มีการฝึกอบรมพนักงานเจ้าหน้าที่ในการปฏิบัติตามมาตรการความปลอดภัยและการปฏิบัติในกรณีฉุกเฉิน เป็นประจำตามกำหนดเวลาหรืออย่างน้อย 2 ครั้ง/ปี	<ul style="list-style-type: none">- โครงการจัดให้มีการอบรมพนักงานเจ้าหน้าที่ในการปฏิบัติตามมาตรการความปลอดภัย เนื่องด้วยปัจจุบันมีการระบาดของโรคโควิด 19 (COVID-19) ทางโครงการได้ตระหนักและได้ดำเนินการอบรมด้านอาชีวอนามัยและความปลอดภัยแก่พนักงาน โดยระหว่างเดือนมกราคม-มิถุนายน พ.ศ. 2565 มีการอบรมและซ้อมแผนปฏิบัติในกรณีฉุกเฉิน ดังนี้<ul style="list-style-type: none">* การฝึกซ้อม PFSP drill-ISPS Code requirement (Quarterly) เมื่อวันที่ 20 มีนาคม 2565* การฝึกซ้อม SFPS (security drill) เมื่อวันที่ 20 มีนาคม 2565* การฝึกซ้อม Fire Emergency Drill เมื่อวันที่ 25 มีนาคม 2565* การฝึกซ้อม Medical Emergency Response drills (Quarterly) เมื่อวันที่ 10 พฤษภาคม 2565* การฝึกซ้อม Medical Emergency Response drills (After Office Hour) เมื่อวันที่ 12 พฤษภาคม 2565* การอบรมการรักษาความปลอดภัยสำหรับท่าเรือคลังน้ำมันเซลล์ช่องนนทรี เมื่อวันที่ 20 และ 23 พฤษภาคม 256	<ul style="list-style-type: none">- ไม่พบปัญหาในการดำเนินงาน	<ul style="list-style-type: none">- ภาคผนวก ข-3 นโยบายด้านสุขภาพอนามัยและความปลอดภัย และสภาพแวดล้อมของบริษัท เซลล์แห่งประเทศไทย จำกัด- ภาคผนวก ข-8 แผนการดำเนินการด้านความปลอดภัย และสภาพแวดล้อมของคลังน้ำมันช่องนนทรี- ภาคผนวก ข-9 เอกสารการอบรมด้านอาชีวอนามัยและความปลอดภัยแก่พนักงาน- ภาคผนวก ข-10 แผนปฏิบัติการฉุกเฉิน- ภาคผนวก ข-11 รายงานการซ้อมดับเพลิงและอพยพหนีไฟ พ.ศ. 2564- ภาคผนวก ข-12 รายงานการฝึกซ้อมแผนฉุกเฉินเกิดเหตุรั่วไหล พ.ศ. 2564



ตารางที่ 2-1 (ต่อ) ผลการปฏิบัติตามมาตรการป้องกันและแก้ไขผลกระทบสิ่งแวดล้อม โครงการทำแท็บเรือและคลังน้ำมันเซลล์ช่องนนทรี
ของบริษัท เซลล์ แห่งประเทศไทย จำกัด (ระยะดำเนินการ) ระหว่างเดือนมกราคม-มิถุนายน พ.ศ. 2565

ผลกระทบสิ่งแวดล้อม	มาตรการป้องกันและแก้ไข ผลกระทบสิ่งแวดล้อม	ผลการปฏิบัติตามมาตรการ	ปัญหาอุปสรรค ข้อเสนอแนะ/ แนวทางแก้ไข	เอกสารประกอบผล การปฏิบัติตามมาตรการ
1. มาตรการทั่วไป (ต่อ)		นอกจากนี้ทางโครงการมีแผนปฏิบัติการฉุกเฉิน โดยมีบุคลากรที่ต้องรับผิดชอบในการปฏิบัติงาน และมีการจัดเตรียมอุปกรณ์ป้องกันอัคคีภัย และอุปกรณ์ขจัดครบน้ำมันอย่างเพียงพอและพร้อมใช้งาน เพื่อป้องกันอุบัติเหตุจากการเกิดเพลิงไหม้และหกรั่วของผลิตภัณฑ์ นอกจากนี้ยังมีการจัดซ้อมเป็นประจำทุกปี สำหรับปี พ.ศ. 2565 โครงการมีแผนในการจัดซ้อมในระหว่างเดือนกรกฎาคม-ธันวาคม พ.ศ. 2565 และจะนำเสนอให้ทราบในรายงานฯ ฉบับถัดไป โดยล่าสุดดำเนินการได้มีการฝึกซ้อมแผนปฏิบัติการฉุกเฉิน ประกอบด้วย การซ้อมแผนฉุกเฉินเกิดเพลิงไหม้ เมื่อวันที่ 9 ธันวาคม 2564 และฝึกซ้อมแผนฉุกเฉินเกิดเหตุรั่วไหล เมื่อวันที่ 28 ธันวาคม 2564		<ul style="list-style-type: none">- ภาพที่ 2-6 อุปกรณ์ดับเพลิงบริเวณหน้าท่า- ภาพที่ 2-12 อุปกรณ์ดับเพลิงภายในคลัง- ภาพที่ 2-13 กิจกรรมการฝึกซ้อมแผนปฏิบัติการฉุกเฉินปี 2564



บริเวณท่าเทียบเรือหมายเลข 24A



บริเวณท่าเทียบเรือหมายเลข 24B



บริเวณท่าเทียบเรือหมายเลข 24D (ปัจจุบันระงับการใช้งานชั่วคราว)

ภาพที่ 2-1 บริเวณท่าเทียบเรือ



ภาพที่ 2-2 ถาดรองรับน้ำมันที่อาจรั่วไหลจากการถอดและเชื่อมต่อในการขนถ่ายน้ำมันที่ท่าเรือ



ภาพที่ 2-2 (ต่อ) ถาดรองรับน้ำมันที่อาจรั่วไหลจากการถอดและเชื่อมต่อในการขนถ่ายน้ำมันที่ทำเรือ



ภาพที่ 2-3 การล้อมท่อน (Boom) รอบลำเรือบรรทุก



ภาพที่ 2-4 อุปกรณ์ดูดซับน้ำมัน



ภาพที่ 2-5 ห้องควบคุมมาตรวัดระดับน้ำมันของถังเก็บน้ำมัน



อุปกรณ์ดับเพลิงที่หน้าท่า 24A



อุปกรณ์ดับเพลิงที่หน้าท่า 24A (ต่อ)



อุปกรณ์ดับเพลิงที่หน้าท่า 24B

ภาพที่ 2-6 อุปกรณ์ดับเพลิงบริเวณหน้าท่า



อุปกรณ์ดับเพลิงที่หน้าท่า 24B (ต่อ)

ภาพที่ 2-6 (ต่อ) อุปกรณ์ดับเพลิงบริเวณหน้าท่า



บริเวณท่าเทียบเรือหมายเลข 24A



บริเวณท่าเทียบเรือหมายเลข 24B

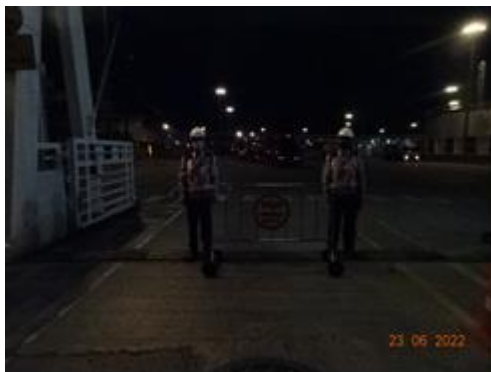
ภาพที่ 2-7 ป้ายเตือนให้สวมใส่อุปกรณ์ป้องกันอันตรายส่วนบุคคล



ภาพที่ 2-8 บ่อดักคราบน้ำมัน (Oil interceptor)



ภาพที่ 2-9 ภาพขณะรองรับขยะแยกประเภท



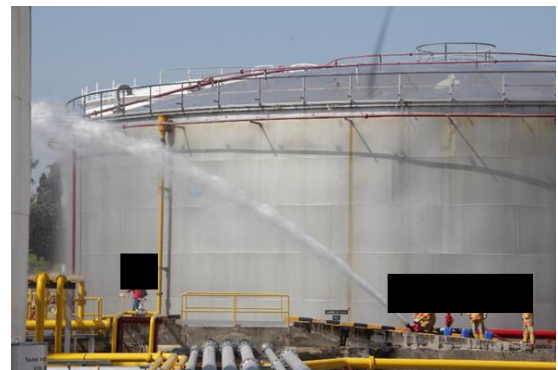
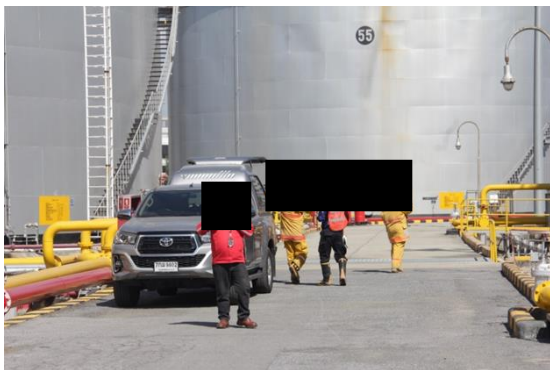
ภาพที่ 2-10 พนักงานรักษาความปลอดภัยบริเวณหน้าคลัง



ภาพที่ 2-11 ป้ายการจราจรภายในคลัง



ภาพที่ 2-12 อุปกรณ์ดับเพลิงภายในคลัง



ภาพที่ 2-13 กิจกรรมการฝึกซ้อมแผนปฏิบัติการฉุกเฉิน ปี พ.ศ. 2564